

**Μένικο\_Επιλογή κατοικίας για επέμβαση**

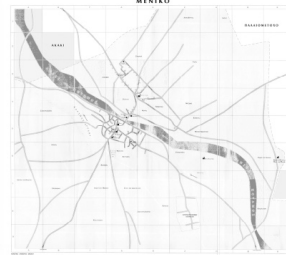
Βρίσκεται 20 χιλιόμετρα δυτικά της Λευκωσίας, στο ενδιάμεσο των χωριών Παλιουτόγυ, Ακακίου και Περαστέρνας. Περιβαλλόμενες κανείς στο Μένικο, συναντά αρχικά την εκκλησία των Αγίων Κυπριανού και Ιουστίνης με το επιβλητικό καμπαναριό της, τον παραδοσιακό αλλά και παράλληλα το πιο σύγχρονο οικισμό που συνυπάρχουν αρμονικά.



Επιλογή κατοικίας για επέμβαση



**Ανοίγματα:** Το πλήρες επικρατέσι στο κενό αφού τα ανοίγματα είναι συνήθως μικρά και λιγοστά. Όσο οι θύρες όσο και τα παράθυρα μπορούν να αποτελέσουν στοιχεία για την αναγνώριση του χώρου που κρύβεται πίσω από αυτά. Μπορούμε δηλαδή να αναγνωρίσουμε ότι πίσω από μια θύρα μεγάλου ανοίγματος, που βρίσκεται σε μικρότερο, κρύβεται το αίθριο της οικοδομής. Τα ανοίγματα των κατοικιών και πιο γενικά οι θύρες φανερώνουν την κοινωνική κατάσταση του οικισμού καθώς και τον τρόπο ζωής των κατοίκων. Για παράδειγμα, η μακρόχρονη καταπίεση και η ανασφάλεια δεν επέτρεπε στους κατοίκους να ζωνοκτούν στους δρόμους και στις πλατείες, με αποτέλεσμα την στρόφιξη προς το εσωτερικό με πολύ απλή εξωτερική εμφάνιση. Μεμονωμένες περιπτώσεις κατοικιών έχουν πολυμνήμιτες διακοσμήσεις στην πρόσοψη τους για αντανάκλαση της κοινωνικής θέσης του ιδιοκτήτη.



**Επιλεγμένη κατοικία**

Η κατοικία η οποία επιλέχθηκε βρίσκεται βορειοανατολικά του Μενικού απομακρυσμένη από το δημόσιο κομμάτι του χωριού. Η κατοικία εφάπτεται της διπλής της, ενώ έχουν κοινή τοιχοποιία. Οι δύο κατοικίες ανήκαν σε δύο αδελφά χριστού και οι προβάσεις προς τα αίθρια τους γίνεται με τον ίδιο τρόπο. Η οικογένεια η οποία διέμενε εκεί είχε εφτά παιδιά τέσσερα αγόρια και τρία κορίτσια. Οι αγρότες του πατέρα ήταν αγροτικές και χειρωνακτικές όπως και των περισσότερων κατοίκων του χωριού εκείνη την εποχή. Η μέτρα ήταν υπεύθυνη για την καθάρτητα του σπιτιού και τη φροντίδα των παιδιών. Η κατοικία αποτελείται από τέσσερις χώρους, μια μεγάλη αυλή μπροστά και μια μικρότερη στο πίσω μέρος. Οι δύο εκ των τεσσάρων χώρων έχουν τον τύπο του δικώφου, όπου το ένα αποτελούσε το χώρο διημέρευσης και το άλλο το χώρο του ύπνου. Επίσης υπήρχε ένα κατάλυτο στο οποίο έβλεπαν το γαϊδούρι και ένα ανάψιτο στο οποίο αποτελούσε επίσης χώρο ύπνου. Η αυλή μπροστά από τη κατοικία ήταν σταύλος αλλά παράλληλα και χώρος όπου χύνονταν οι υπαίθριες δραστηριότητες της οικογένειας.



Τοιχοποιία, η οποία διακρίνεται τους κίτρινους τοιχοποιία η οποία διακρίνεται την αυλή σε δύο η πρόβαση προς τις δύο κατοικίες γίνεται από το ίδιο χώρος των δύο κατοικιών. Η οροφή είναι οι δύο κεντρικές τριβανά, το ένα εκ των οποίων ήταν ο σταύλος.

**Μεταγενέστερες επιμβάσεις**



Ανάψιτο του δικώφου - διατηρητικό κτίριο

**Ανοίγματα κατοικίας**

Δίπλα δίπλα από την αυλή



Ανοίγματα Παρόμοια προς την αυλή της κατοικίας

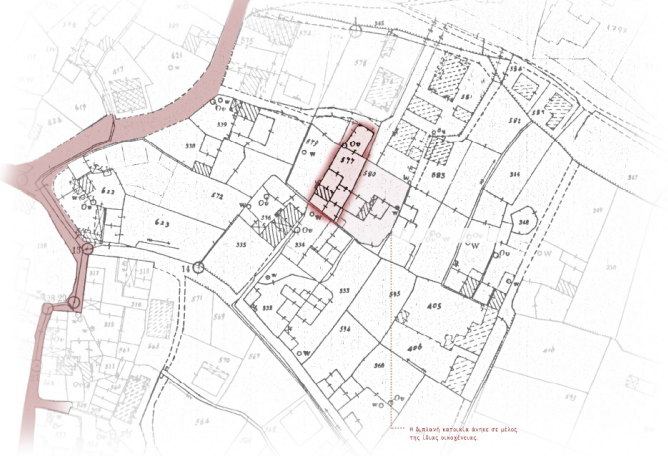
Η πρόβαση στο πίσω γίνεται από την αυλή

Το μεγαλύτερο δωμάτιο έχει άνοιγμα προς την αυλή



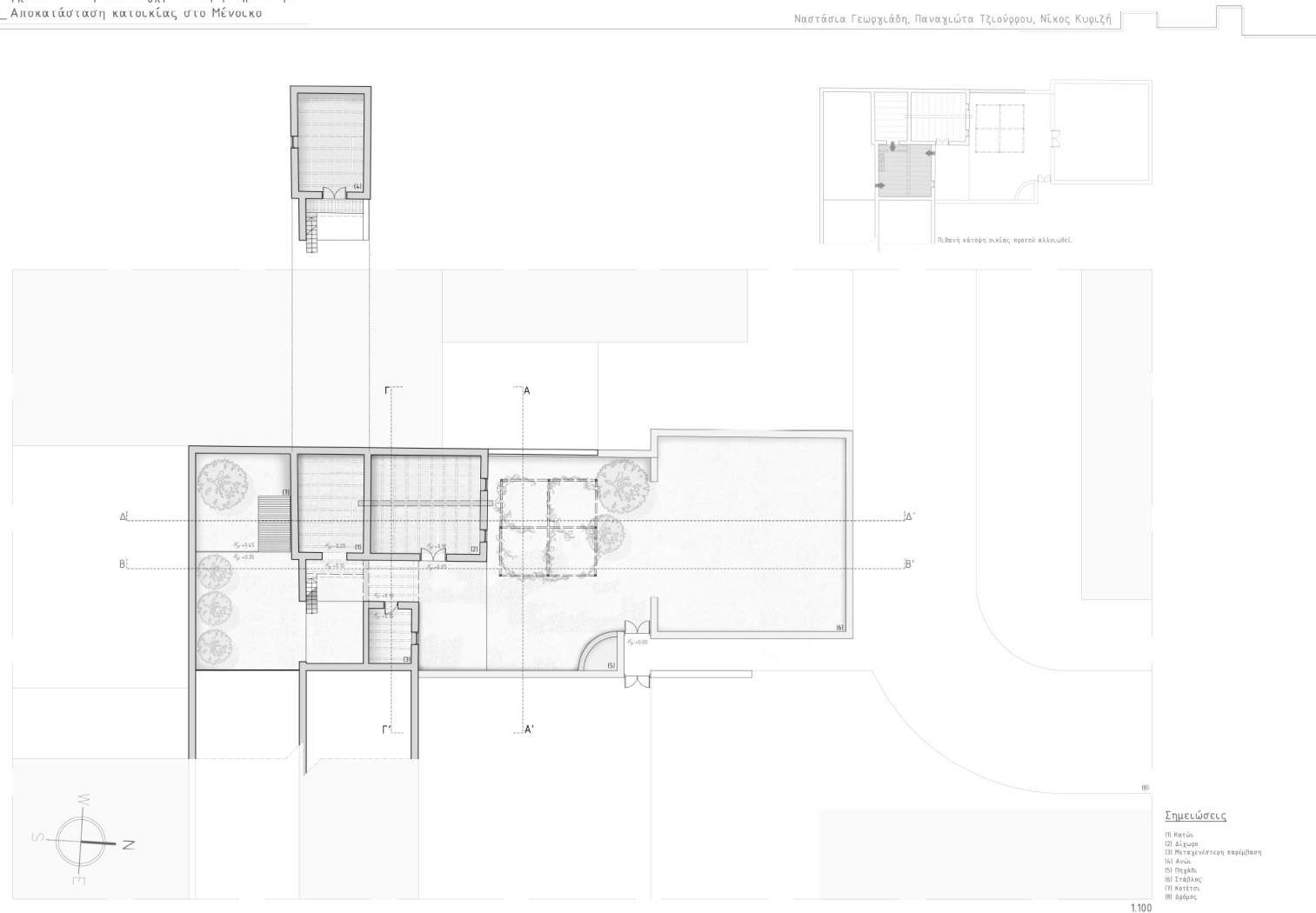
**Περιοχή κατοικίας**

Κίονα από η οποία διακρίνεται το χώρο



Η διπλή κατοικία άπτεται σε μέλος της ίδιας οικογένειας

Κάτοψη αποτύπωσης

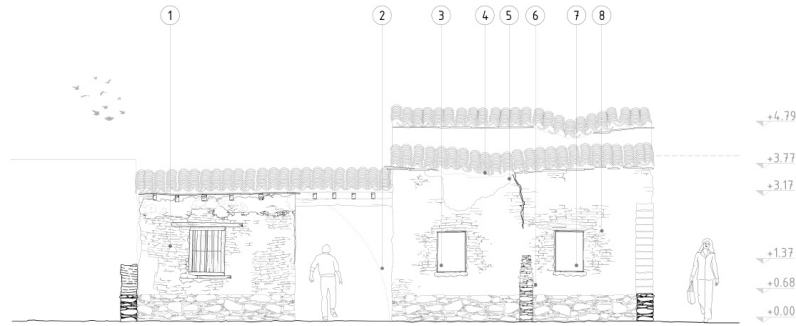


**Σημειώσεις**

- (1) Κατάν
- (2) Δίχτυρο
- (3) Μεταγενέστερη περιβόηση
- (4) Αξία
- (5) Πηγάδι
- (6) Στάθμος
- (7) Κατέτοι
- (8) Αράχος

1:100

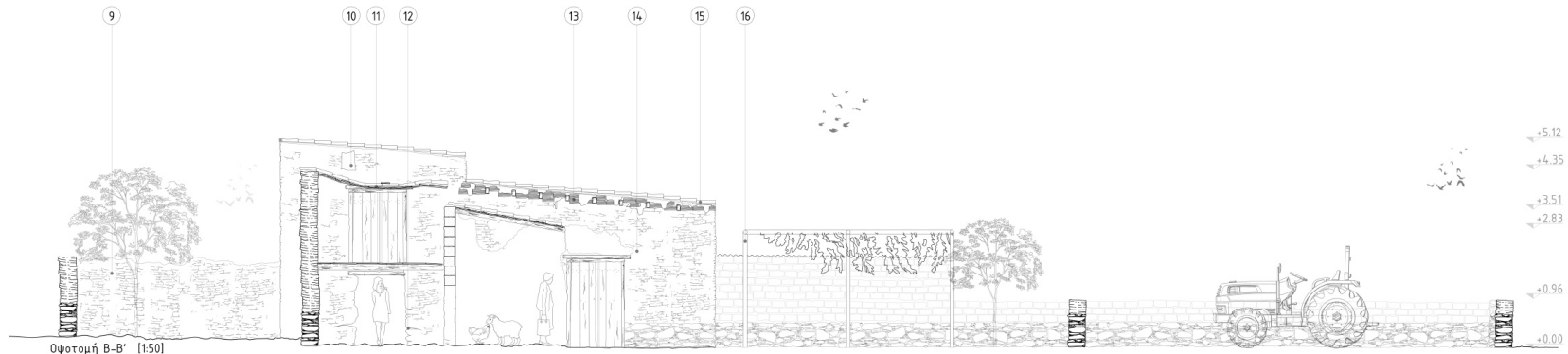
Οφωτομές Αποτύπωσης



Οφωτομή Α-Α' [1:50]

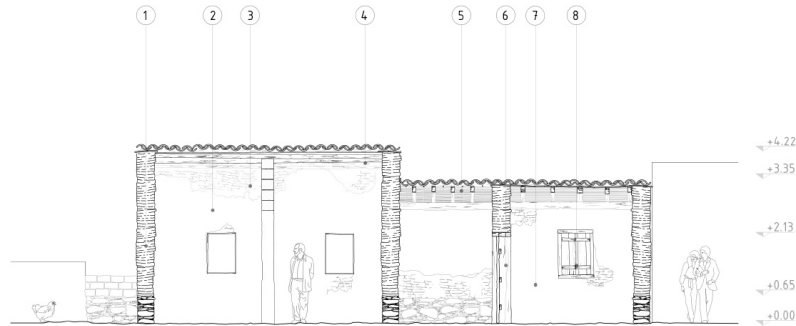


1. Χωρίς επίχρισμα τοιχοποιία από πλίνθο.
2. Επιχρισμένη καμάρα η οποία η μισή έχει πληρωθεί με πλίνθο.
3. Ανοικτό πλαίσιο παράθυρου, με επίχρισμα.
4. Κατάρρευση τοιχοποιίας μαζί με το πακέτο οροφής και μεταγενέστερη επέμβαση με αμετά ρυζή στη τοιχοποιία.
5. Ρυζή στη τοιχοποιία.
6. Κατάρρευση πέτρινης αντηρίδας.
7. Μεταγενέστερη προσθήκη ξύλινης επιφάνειας για πλήρωση παραθύρου.
8. Πραγματώμενη τοιχοποιία από πλίνθο.
9. Φθοραμένη περιμετρική πλινθόνη τοιχοποιία.
10. Πιθανή ασφάλτα.
11. Κατάρρευση πακέτου οροφής.
12. Καταστραμμένο άνοιγμα πλαισίου πότας.
13. Μεταγενέστερη προσθήκη τοβίλου στη στήριξη της οροφής.
14. Τοιχοποιία από πλίνθο.
15. Μεταγενέστερη επέμβαση με τσίχκο στο πακέτο οροφής.
16. Ίκονογραφημένη μεταλλική κατασκευή για στήριξη του αμπελιού.

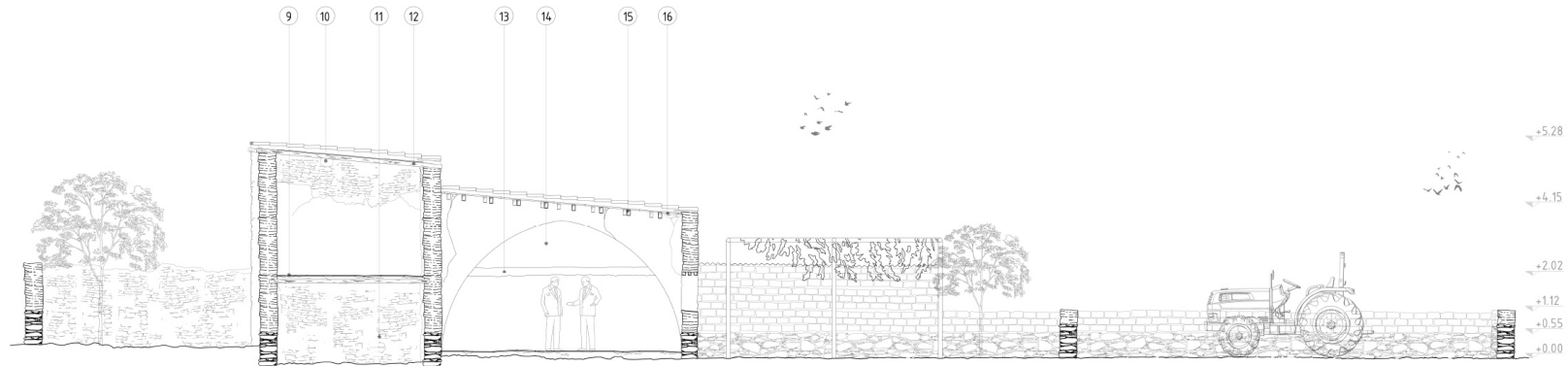


Οφωτομή Β-Β' [1:50]

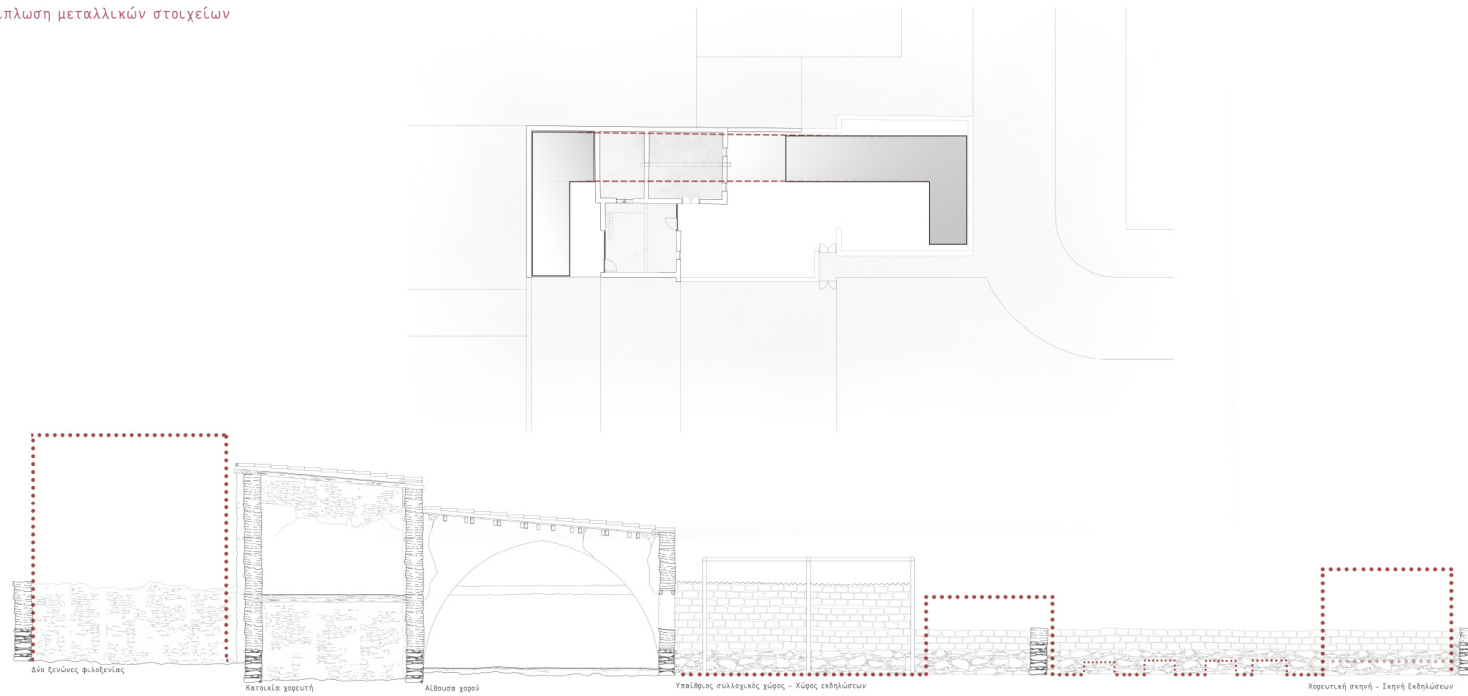
Οψητομές Αποτύπωσης

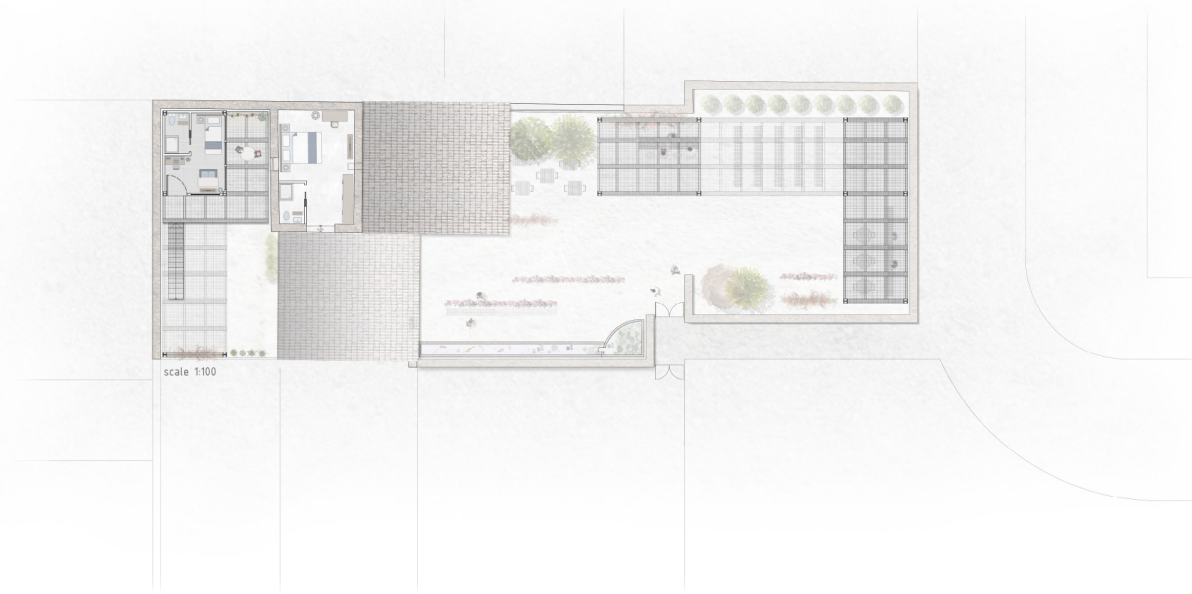


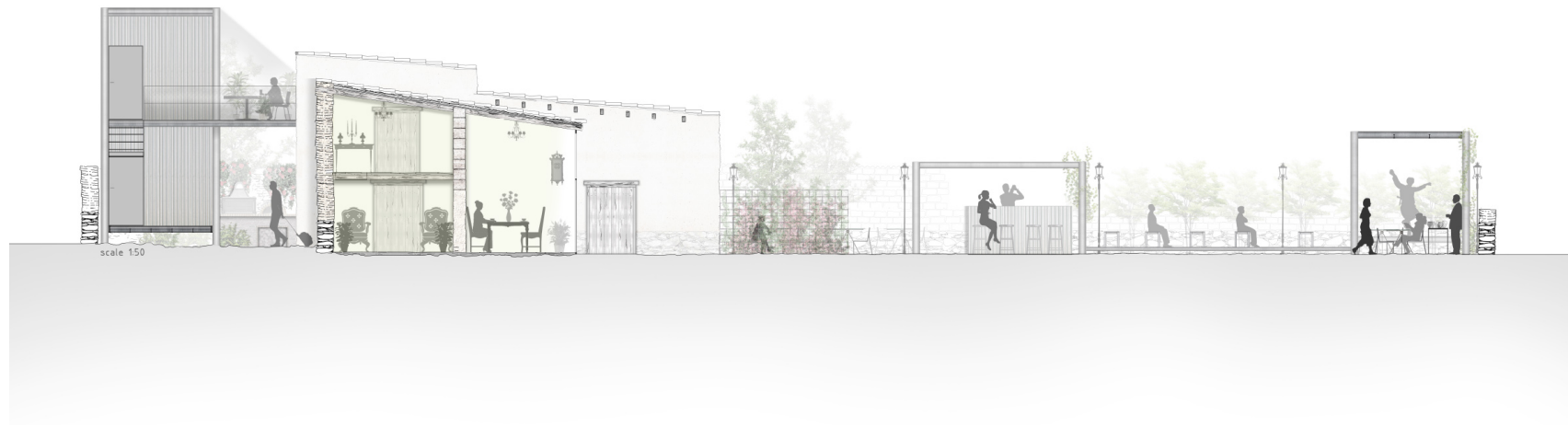
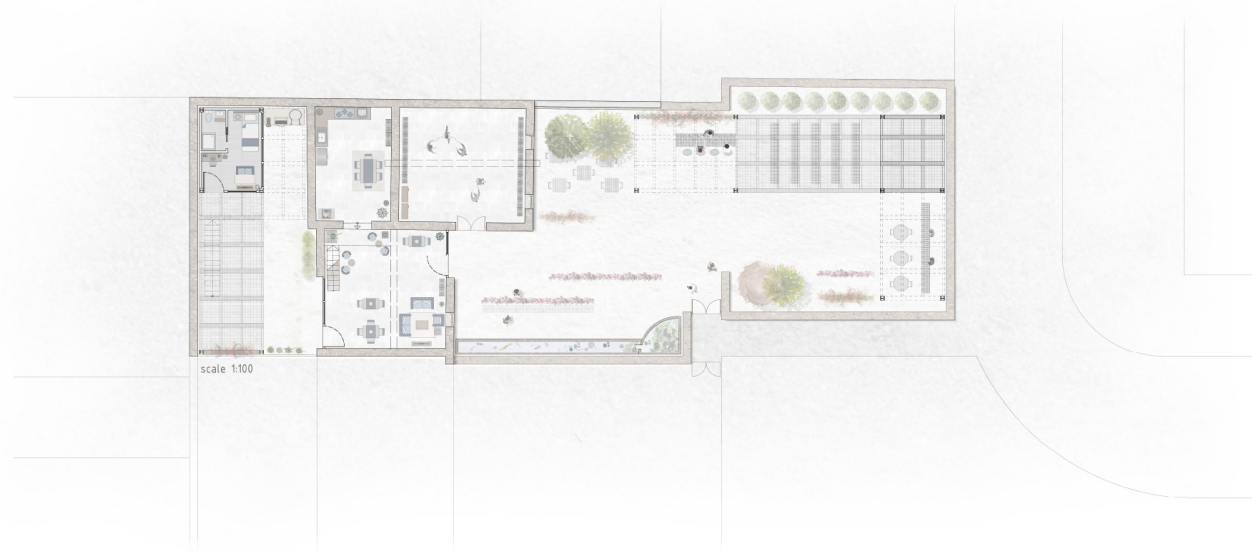
- 1 Διαβρωμένος πλίνθινος τοίχος.
- 2 Διάβρωση επιχρίσματος από την υγρασία, και ανάπτυξη μούχλας.
- 3 Κατάρρευση μέρους του επιχρίσματος.
- 4 Φθαρμένα καλύμματα στέγης.
- 5 Καταστραμμένα κεραμίδια.
- 6 Σανιδωτή ξύλινη πόρτα.
- 7 Γόφνο επιχρίσματος.
- 8 Απλό τύπου παράθυρο, με μεταγενέστερη προσθήκη την σιδερέια.
- 9 Σε σημεία υπάρχει κατάρρευση του πατώματος από χυψομάζωμα.
- 10 Πλ. Βαφή αροφής.
- 11 Πλίνθινη τοιχοποιία χωρίς επιχρίσμα.
- 12 Διάβρωση του πλίνθου στην ένωση με την αροφή.
- 13 Γόφνο αόφης περιμετρικά της τοιχοποιίας (ανάγλυφο).
- 14 Πέντε ενσωματωμένα πλάτα μέσα στην τοιχοποιία.
- 15 Λεπτομέρεια σύνδεσης των βολτζιών με την αόφνη.
- 16 Σε σημεία υπέστη κατάρρευση μέρος της αροφής.

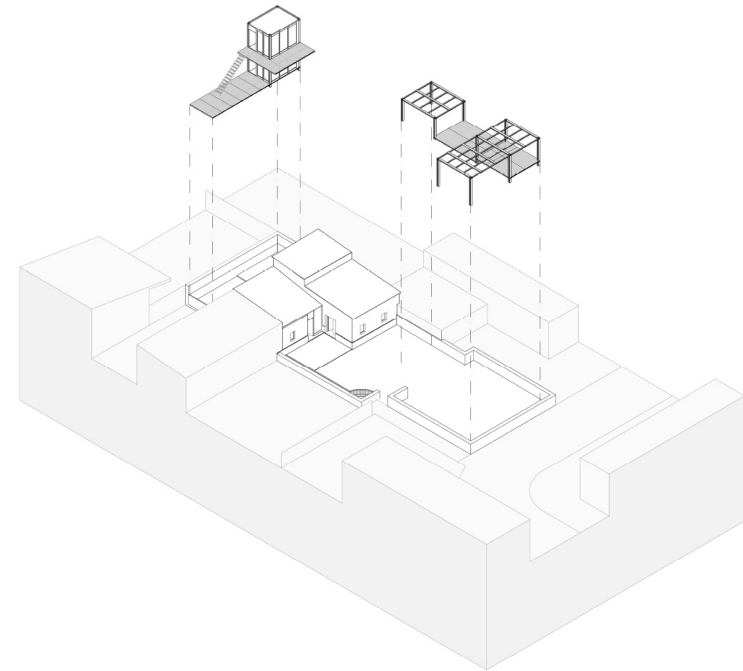


Αναδίπλωση μεταλλικών στοιχείων













1. Γυφτομάγαρο
2. Μαντοσία (Ευλοδεσιά)
3. Ορθοπλυνθος
4. Βολίτζι
5. Καλάμια (φθθο)
6. Φθγγια υφρατμίαν (φθλο πολυβίση)
7. Οεμμώνωση (μπλε παλυστερίνη)
8. Ξύλινη επιφάνεια
9. Υφραμόνωση (οεγγανωτική μεμβράνη)
10. Μορίνες (ξίλια στήριξη κεραμιδιά)
11. Καλέτριωτά Κεραμιδιά
12. Ξεφας
13. Χαλίτι
14. Μπετό
15. Γυφτομάγαρο
16. Στατικός σκελετός τήπου I Beam
17. ΡΥΕ (έξωτερική πλήρωση κατασκευής)
18. ΡΥΕ (πάτωμα)
19. Οεμείωση
20. Περιμετρικός μαντρότοιχος

